

Муниципальное казенное дошкольное образовательное учреждение:

детский сад №16 комбинированного вида
(МКДОУ: д/с №16)

СОГЛАСОВАНО
Педагогическим советом
МКДОУ: д/с № 16
(протокол от 07 апреля 2023 г. № 5)

УТВЕРЖДАЮ
Заведующий МКДОУ: д/с № 16
_____ Т.А. Горохова
(приказ №8 07 апреля 2023 г.)

**Отчет о результатах самообследования
муниципального казенного дошкольного образовательного учреждения:
детский сад № 16 за 2021 год**

1. Общие сведения об образовательной организации

Наименование образовательной организации	Муниципальное казенное дошкольное образовательное учреждение: детский сад № 16 (МКДОУ: детский сад № 16)
Руководитель	Горохова Тамара Александровна
Адрес организации	301723, Тульская область, г. Кимовск, ул. Коммунистическая 16А
Телефон, факс	(8(48735)40304
Адрес электронной почты	kindergarten16.kimovsk@tularegion.org
Учредитель	администрация МО Кимовский район
Дата создания	1970 год
Лицензия	лицензия на осуществление образовательной деятельности: серия 71Л01 №0001737 выданной 05.06.2015 года №1316(срок действия лицензии – бессрочно)

Муниципальное казенное дошкольное образовательное учреждение: детский сад № 16 комбинированного вида (далее – ДОУ) расположено в жилом районе города вдали от производящих предприятий и торговых мест. Здание ДОУ построено по типовому проекту. Проектная наполняемость на 190 мест. Общая площадь здания 2152 кв. м, из них площадь помещений, используемых непосредственно для нужд образовательного процесса, 1635 кв. м.

Цель деятельности ДОУ– осуществление образовательной деятельности по реализации образовательных программ дошкольного образования.

Предметом деятельности ДОУ является формирование общей культуры, развитие физических, интеллектуальных, нравственных, эстетических и личностных качеств, формирование предпосылок учебной деятельности, сохранение и укрепление здоровья воспитанников.

ДОУ работает в режиме полного дня (10,5-12-часового) пребывания детей при пятидневной рабочей неделе. Выходные дни: суббота, воскресенье и праздничные дни, установленные законодательством РФ.

7 групп с 07.00 – 17.30;

1 группа для детей с ФФН с 12-ти часовым пребыванием с 07.00-19.00

Аналитическая часть

I. Оценка образовательной деятельности

Образовательная деятельность в ДООУ организована в соответствии с Федеральным законом от 29.12.2012 № 273-ФЗ «Об образовании в Российской Федерации», ФГОС дошкольного образования.

С 01.01.2021 года ДООУ функционирует в соответствии с требованиями СП 2.4.3648-20 «Санитарно-эпидемиологические требования к организациям воспитания и обучения, отдыха и оздоровления детей и молодежи», а с 01.03.2021 – дополнительно с требованиями СанПиН 1.2.3685-21 «Гигиенические нормативы и требования к обеспечению безопасности и (или) безвредности для человека факторов среды обитания».

Образовательная деятельность ведется на основании утвержденной основной образовательной программы дошкольного образования, которая составлена в соответствии с ФГОС дошкольного образования с учетом примерной образовательной программы дошкольного образования, санитарно-эпидемиологическими правилами и нормативами.

ДООУ посещают 116 воспитанников в возрасте от 1 до 7 лет. В ДООУ сформировано: 2 группы оздоровительной направленности, 4 группы общеразвивающей направленности, 2 группы компенсирующей направленности. Из них:

- группа раннего возраста №1 (от 1-го-2-х лет)
- группа раннего возраста №2 (2-х-3-х лет)
- четыре группы для детей дошкольного возраста общеразвивающей направленности (от 3-х до 7 лет);
- одна группа для детей с ФФН (разновозрастная от 3-х до 7-ми лет);
- одна группа для детей с ЗПР (разновозрастная от 3-х до 7-ми лет).

Все группы функционировали, в соответствии с Уставом, в режиме полного рабочего дня (10,5 -12-часового пребывания) детей при пятидневной рабочей неделе. Выходные дни: суббота, воскресенье и праздничные дни, установленные законодательством РФ.

7 групп с 07.00 – 17.30;
1 группа для детей с ФФН с 12-ти часовым пребыванием с 07.00-19.00.

Со 2 июля 2022 года стало возможным проводить массовые мероприятия со смешанными коллективами даже в закрытых помещениях, отменили групповую изоляцию. Также стало необязательно дезинфицировать музыкальный или спортивный зал в конце рабочего дня, игрушки и другое оборудование. Персонал смог работать без масок.

Снятие антиковидных ограничений позволило наблюдать динамику улучшения образовательных достижений воспитанников. Дети стали активнее демонстрировать познавательную активность в деятельности, участвовать в межгрупповых мероприятиях, спокойнее вести на прогулках. Воспитатели отметили, что в летнее время стало проще укладывать детей спать и проводить занятия. Педагог-психолог провел плановый мониторинг состояния воспитанников и выявил, что уровень тревожности детей в третьей декаде года снизилась на 15% по сравнению с показателями первого полугодия. В четвертой декаде процент снижения составил 12%.

Воспитательная работа

С 01.09.2021 ДОУ реализует рабочую программу воспитания и календарный план воспитательной работы, которые являются частью основной образовательной программы дошкольного образования.

За 1,5 года реализации программы воспитания родители выражают удовлетворенность воспитательным процессом в ДОУ, что отразилось на результатах анкетирования, проведенного 20.12.2022. Вместе с тем, родители высказали пожелания по введению мероприятий в календарный план воспитательной работы ДОУ, например – проводить осенние и зимние спортивные мероприятия на открытом воздухе совместно с родителями. Предложения родителей будут рассмотрены и при наличии возможностей ДОУ включены в календарный план воспитательной работы ДОУ на второе полугодие 2023 года.

Чтобы выбрать стратегию воспитательной работы, в 2022 году проводился анализ состава семей воспитанников.

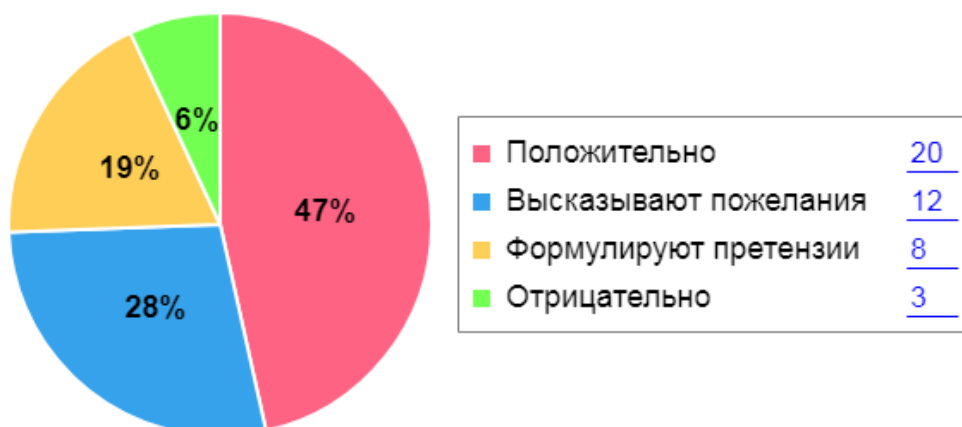
Характеристика семей по составу

<i>Состав семьи</i>	<i>Количество семей</i>	<i>Процент от общего количества семей воспитанников</i>
<i>Полная</i>	<i>74</i>	<i>63%</i>
<i>Неполная с матерью</i>	<i>21</i>	<i>18%</i>
<i>Неполная с отцом</i>	<i>2</i>	<i>1,7%</i>
<i>Оформлено опекунов</i>	<i>0</i>	<i>0%</i>

Характеристика семей по количеству детей

<i>Количество детей в семье</i>	<i>Количество семей</i>	<i>Процент от общего количества семей воспитанников</i>
<i>Один ребенок</i>	<i>32</i>	<i>33%</i>
<i>Два ребенка</i>	<i>42</i>	<i>43%</i>
<i>Три ребенка и более</i>	<i>23</i>	<i>24%</i>

Как родители оценивают детский сад



Воспитательная работа строится с учетом индивидуальных особенностей детей, с использованием разнообразных форм и методов, в тесной взаимосвязи воспитателей, специалистов и родителей. Детям из неполных семей уделяется большее внимание в первые месяцы после зачисления в ДОУ.

Дополнительное образование

В ДОУ в 2022 году дополнительное образование реализовалось по программе «Современные дети» (по социально-коммуникативному и познавательному развитию).

Дополнительная рабочая общеобразовательная программа МКДОУ: д/с № 16 комбинированного вида разработана с целью целостного и разностороннего развития детей дошкольного возраста, соответствующей актуальной социокультурной ситуации детства и требованиям современного общества и государства, через создание условий, поддерживающих активное участие детей в образовательной деятельности, обеспечивающих индивидуализацию их развития и позитивную социализацию, по социально-коммуникативному и познавательному развитию «Современные дети» рассчитана на детей 6–7 лет дошкольного возраста. Реализация Программы в своем содержании охватывает несколько образовательных областей: речевую, познавательную, социально-коммуникативную, и используется в организованной образовательной деятельности в соответствии с тематическим планом.

Программа определяет цели и задачи реализации, возрастные особенности и динамику развития интеллектуальных способностей детей, планируемые результаты освоения детьми содержания Программы, особенности организации образовательного процесса, содержание, примерное тематическое планирование.

№	Направленность/ Наименование	Форма организации	Возраст	Количество
1.	Модуль «Родной край глазами детей»	Кружок	6-7 лет	12
2	Модуль «Информатика детям»	Кружок	6-7 лет	11
3	Модуль «Шахматы и дети»	Кружок	6-7 лет	11

4	Модуль «Английский язык для детей»	Кружок	6-7 лет	12
---	------------------------------------	--------	---------	----

Анализ родительского опроса, проведенного в ноябре 2022 года, показывает, что дополнительное образование в ДОО реализуется активно

II. Оценка системы управления организации

Управление ДОО осуществляется в соответствии с действующим законодательством и уставом ДОО.

Управление ДОО строится на принципах единоначалия и коллегиальности. Коллегиальными органами управления являются: управляющий совет, педагогический совет, общее собрание работников. Единоличным исполнительным органом является руководитель – заведующий.

Органы управления, действующие в дошкольном учреждении

Наименование органа	Функции
Заведующий	Контролирует работу и обеспечивает эффективное взаимодействие структурных подразделений организации, утверждает штатное расписание, отчетные документы организации, осуществляет общее руководство ДОО.
Совет родителей	Рассматривает вопросы: – развития образовательной организации; – материально-технического обеспечения
Педагогический совет	Осуществляет текущее руководство образовательной деятельностью ДОО, в том числе рассматривает вопросы: – развития образовательных услуг; – регламентации образовательных отношений; – разработки образовательных программ; – выбора учебников, учебных пособий, средств обучения и воспитания; – материально-технического обеспечения образовательного процесса; – аттестации, повышении квалификации педагогических работников; – координации деятельности методических объединений
Общее собрание работников	Реализует право работников участвовать в управлении образовательной организацией, в том числе: – участвовать в разработке и принятии коллективного договора, Правил трудового распорядка, изменений и дополнений к ним; – принимать локальные акты, которые регламентируют деятельность образовательной организации и связаны с правами и обязанностями работников; – разрешать конфликтные ситуации между работниками и администрацией образовательной организации; – вносить предложения по корректировке плана мероприятий организации, совершенствованию ее работы и развитию

Структура и система управления соответствуют специфике деятельности ДОУ.

С сентября 2022 года успешно апробировали функцию заключения трудовых договоров через платформу «Работа в России». В 2023 году планируем продолжить ее использовать для заключения гражданско-правовых договоров.

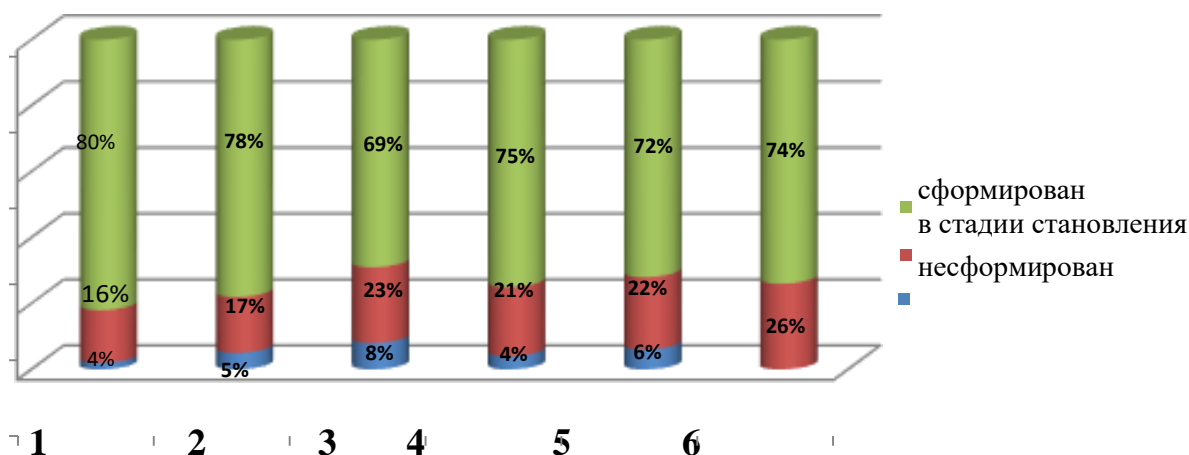
III. Оценка содержания и качества подготовки обучающихся

Уровень развития детей анализируется по итогам педагогической диагностики. Формы проведения диагностики:

- диагностические занятия (по каждому разделу программы);
- диагностические срезы;
- наблюдения, итоговые занятия.

Разработаны диагностические карты освоения основной образовательной программы дошкольного образования ДОУ (ООП ДОУ) в каждой возрастной группе. Карты включают анализ уровня развития воспитанников в рамках целевых ориентиров дошкольного образования и качества освоения образовательных областей. Так, результаты качества освоения ООП ДОУ на конец 2022 года выглядят следующим образом:

Результаты мониторинга усвоения образовательных программ (по 5 областям, игровая деятельность) в 2022 год



1	Социально-коммуникативное развитие	4	Художественно-эстетическое развитие
2	Познавательное развитие	5	Физическое развитие
3	Речевое развитие	6	Игровая деятельность

В июне 2022 года педагоги ДОУ проводили обследование воспитанников подготовительной группы на предмет оценки сформированности предпосылок к учебной деятельности в количестве 22 человек. Задания позволили оценить уровень сформированности предпосылок к учебной деятельности: возможность работать в соответствии с фронтальной инструкцией (удержание алгоритма деятельности), умение самостоятельно действовать по образцу и осуществлять контроль, обладать определенным уровнем работоспособности, а также вовремя остановиться в выполнении того или иного задания и переключиться

на выполнение следующего, возможностей распределения и переключения внимания, работоспособности, темпа, целенаправленности деятельности и самоконтроля.

Результаты педагогического анализа показывают преобладание детей с высокими средним уровнями развития при прогрессирующей динамике на конец учебного года, что говорит о результативности образовательной деятельности в ДОУ.

ДОУ скорректировал ООПДО с целью включения тематических мероприятий по изучению государственных символов в рамках всех образовательных областей.

Образовательная область	Формы работы	Что должен усвоить воспитанник
Познавательное развитие	Игровая деятельность Театрализованная деятельность Чтение стихов о Родине, флаге ит.д.	Получить информацию об окружающем мире, малой родине, Отечестве, социокультурных ценностях нашего народа, отечественных традициях и праздниках, гос символах, олицетворяющих Родину
Социально-коммуникативное развитие		Усвоить нормы и ценности, принятые в обществе, включая моральные и нравственные. Сформировать чувство принадлежности к своей семье, сообществу детей и взрослых
Речевое развитие		Познакомиться с книжной культурой, детской литературой. Расширить представления о гос символах страны и ее истории
Художественно-эстетическое развитие	Творческие формы–рисование, лепка, художественное слово, конструирование и др.	Научиться ассоциативно связывать гос символы с важными историческими событиями страны
Физическое развитие	Спортивные мероприятия	Научиться использовать гос символы в спортивных мероприятиях, узнать, для чего это нужно

IV. Оценка организации учебного процесса (воспитательно-образовательного процесса)

В основе образовательного процесса в ДОУ лежит взаимодействие педагогических работников, администрации родителей. Основными участниками образовательного процесса являются дети, родители, педагоги.

Основные форма организации образовательного процесса:

- совместная деятельность педагогического работника и воспитанников в рамках организованной образовательной деятельности по освоению основной общеобразовательной программы;
- самостоятельная деятельность воспитанников под наблюдением педагогического работника.

Занятия в рамках образовательной деятельности ведутся фронтально и по подгруппам в соответствии с учебным планом ДОУ.

Продолжительность занятий соответствует СанПиН 1.2.3685-21 и составляет:

- в группах с детьми от 1,5 до 3 лет – до 10 мин;
- в группах с детьми от 3 до 4 лет – до 15 мин;
- в группах с детьми от 4 до 5 лет – до 20 мин;
- в группах с детьми от 5 до 6 лет – до 25 мин;
- в группах с детьми от 6 до 7 лет – до 30 мин.

Между занятиями в рамках образовательной деятельности предусмотрены перерывы продолжительностью не менее 10 минут.

Основной формой занятия является игра. Образовательная деятельность с детьми строится с учётом индивидуальных особенностей детей и их способностей. Выявление и развитие способностей воспитанников осуществляется в любых формах образовательного процесса.

Чтобы не допустить распространения коронавирусной инфекции, администрация ДОУ в 2022 году продолжила соблюдать ограничительные и профилактические меры в соответствии с СП 3.1/2.4.3598-20:

- ежедневный усиленный фильтр воспитанников и работников – термометрию с помощью бесконтактных термометров и опрос на наличие признаков инфекционных заболеваний. Лица с признаками инфекционных заболеваний изолируются, а ДОУ уведомляет территориальный орган Роспотребнадзора;
- еженедельную генеральную уборку с применением дезинфицирующих средств, разведенных в концентрациях по вирусному режиму;
- использование бактерицидных установок в групповых комнатах;
- частое проветривание групповых комнат в отсутствие воспитанников;
- проведение всех занятий в помещениях групповой ячейки или на открытом воздухе отдельно от других групп;
- требование о заключении врача об отсутствии медицинских противопоказаний для пребывания в детском саду ребенка, который переболел или контактировал с больным COVID-19.

В 2022 году в детский сад поступило 2 воспитанника, ранее проживавших на территории Украины. В большинстве семей отсутствовало постоянное жилье и место работы родителей. Для адаптации новых воспитанников провели внеочередные консультации педагога-психолога:

- 42 групповых консультации с воспитанниками;
- 23 индивидуальных консультации с воспитанниками;
- 34 индивидуальных консультации с родителями-переселенцами;
- 5 тренингов с родителями-переселенцами.

V. Оценка качества кадрового обеспечения

ДОУ укомплектовано педагогами на 100% согласно штатному расписанию. Всего работают 52 человека. Педагогический коллектив дошкольного учреждения насчитывает педагогических работников – 22, в том числе: заведующий – 1, заместитель заведующего по ВиМР – 1, воспитателей – 15, музыкальных руководителей – 2, инструктор по физической культуре - 1, педагог-психолог- 1, учитель-логопед -2.

За 2022 год педагогические работники прошли (подтвердили) аттестацию и получили:

- высшая квалификационную категорию – 2 воспитателя.
- I квалификационную категорию – 1 воспитатель.

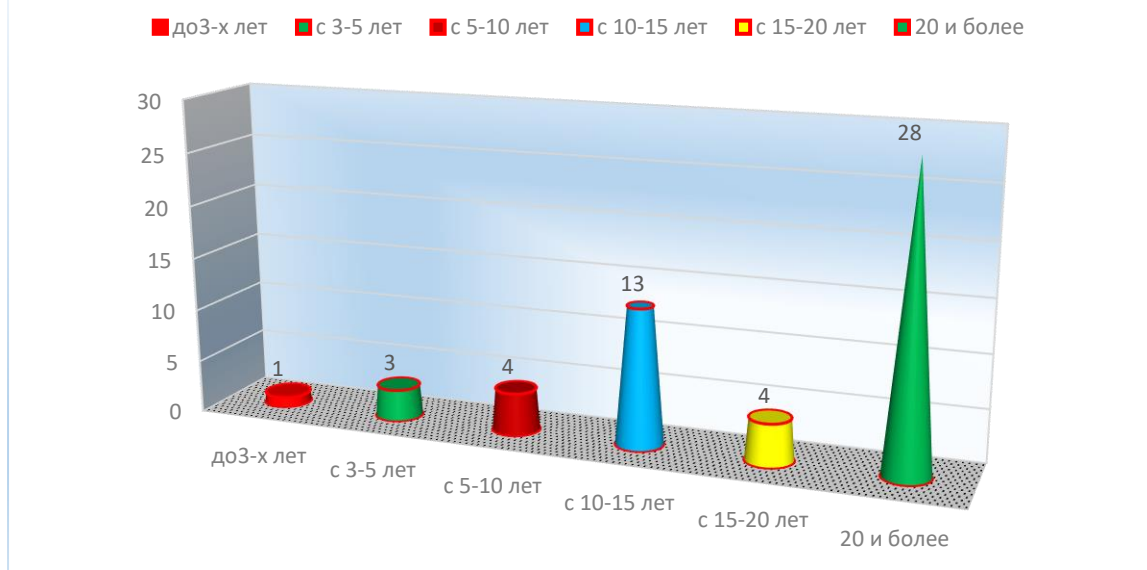
Курсы повышения квалификации в 2022 году прошли:

- 2 педагога (воспитатели) ДОУ по теме: «Современные подходы к организации ДО в условиях реализации ФГОС»- 144 часов;

Диаграмма с характеристиками кадрового состава дошкольного учреждения.



СТАЖ РАБОТЫ КАДРОВ



Педагоги постоянно повышают свой профессиональный уровень, эффективно участвуют в работе методических объединений, знакомятся с опытом работы своих коллег и других дошкольных учреждений, а так же саморазвиваются. Все это в комплексе дает хороший результат в организации педагогической деятельности, улучшении качества образования и воспитания дошкольников.

В 2022 году педагоги ДООУ приняли участие:

- в региональном конкурсе «Призвание – учитель!»;
- во Всероссийском форуме «Воспитатели России» «Дошкольное воспитание. Новые ориентиры. Ростов-на-Дону»;
- во Всероссийском форуме «Воспитатели России» «Дошкольное воспитание. Новые ориентиры. Санкт-Петербург»;
- во Всероссийской научно-практической конференции «Раннее детство: психологическая абилитация и профилактика нарушений психического развития»;
- в региональном научно-методическом семинаре «Роль здоровьесбережения в образовательном пространстве ДОО»;
- в региональном мастер-классе «Создание условий для развития личности, самоопределения и социализации обучающихся на основе социокультурных, духовно-нравственных ценностей в процессе реализации рабочей программы воспитания ДОО»;
- в региональном научно-практическом семинаре «Развитие детей раннего возраста в различных видах деятельности по ФГОС ДО»;
- в региональном научно-методическом семинаре «Развитие предпосылок функциональной грамотности у детей дошкольного возраста»;
- в семинаре-практикуме «Развитие творческого потенциала как условие формирования личности дошкольника»;
- в «Большом этнографический диктанте-2022»;
- в I Всероссийской научно-практической конференции «Инклюзивная образовательная среда»;

- в Международной научно-практической конференции «Перспективы внедрения индекса детского благополучия в России»;

- в онлайн-конференции Всероссийского форума «Воспитатели – 10 лет в авангарде детства»;

- в серии вебинаров «Рассмотрение особенностей новой федеральной образовательной программы дошкольного образования»

- в межрегиональном мастер-классе «Создание условий для развития личности, самоопределения и социализации обучающихся на основе социокультурных, духовно-нравственных ценностей в процессе реализации рабочей программы воспитания ДОО»;

- в онлайн-марафоне «Визуализация правильно. Инструменты визуального образования»

С марта 2022 года ДОО ведет учет микротравм работников. Анализ заявлений работников по итогам 2022 года показал, какие обстоятельства чаще всего способствуют получению травм. На основании этого разработали и утвердили план мероприятий по устранению рисковым мест рабочего процесса.

VI. Оценка учебно-методического и библиотечно-информационного обеспечения

В ДОО библиотека является составной частью методической службы. Библиотечный фонд располагается в методическом кабинете, кабинетах специалистов, группах ДОО. Библиотечный фонд представлен методической литературой по всем образовательным областям основной общеобразовательной программы, детской художественной литературой, периодическими изданиями, а также другими информационными ресурсами на различных электронных носителях. В каждой возрастной группе имеется банк необходимых учебно-методических пособий, рекомендованных для планирования воспитательно-образовательной работы в соответствии с обязательной частью ООП.

В 2022 году ДОО пополнил учебно-методический комплект к примерной общеобразовательной программе дошкольного образования «От рождения до школы» в соответствии с ФГОС. Приобрели наглядно-дидактические пособия:

- серии «Мир в картинках», «Рассказы по картинкам», «Расскажите детям о...», «Играем в сказку», «Грамматика в картинках», «Искусство детям»;
- картины для рассматривания, плакаты;
- комплексы для оформления родительских уголков;
- рабочие тетради для обучающихся.

Оборудование и оснащение методического кабинета достаточно для реализации образовательных программ. В методическом кабинете созданы условия для возможности организации совместной деятельности педагогов. Однако кабинет недостаточно оснащен техническим и компьютерным оборудованием.

Информационное обеспечение ДОО включает:

- информационно-телекоммуникационное оборудование – в 2022 году пополнилось ноутбуком, тремя принтерами, проектором мультимедиа;

- программное обеспечение – позволяет работать с текстовыми редакторами, интернет-ресурсами, фото-, видеоматериалами, графическими редакторами.

В ДОУ учебно-методическое и информационное обеспечение достаточное для организации образовательной деятельности и эффективной реализации образовательных программ.

VII. Оценка материально-технической базы

В ДОУ сформирована материально-техническая база для реализации образовательных программ, жизнеобеспечения и развития детей. В ДОУ оборудованы помещения:

- групповые помещения – 8;
- кабинет заведующего – 1;
- методический кабинет – 1;
- музыкальный зал – 1;
- физкультурный зал – 1;
- кабинет педагога-психолога -1;
- пищеблок – 1;
- прачечная – 1;
- медицинский кабинет – 1;
- сенсорная комната – 1;
- логопедический кабинет - 1
- массажный кабинет – 1.

При создании предметно-развивающей среды воспитатели учитывают возрастные, индивидуальные особенности детей своей группы. Оборудованы групповые комнаты, включающие игровую, познавательную, обеденную зоны.

В 2022 году ДОУ провел ремонт:

- отремонтирована кладовая для продуктов(покраска, укладка плитки керамической на стены и пол, замена электропроводки и светильников);
- отремонтирован хоз.сарай (замена шифера);
- отремонтирована туалетная комната в группе раннего возраста №1 (покраска, замена водопровода, потолок выложен панелями, замена светильников);
- отремонтирована логопедическая комната (оклейка стен обоями, покраска, замена радиатора, замена светильников);
- приобретена новая мебель (стол для компьютера, стул, зеркало);
- замена дверей в групповых комнатах (7 шт.);
- замена штор на лестничных площадках;
- частично отремонтировано асфальтное покрытие;
- отремонтированы тепловые сети;
- приобретено 4 ноутбука;
- приобретено уличное игровое оборудование для обустройства игровых площадок (песочница, машина, скамейка, «Магазин»);
- приобретены игрушки для детей в групповые комнаты.

Материально-техническое состояние ДОУ и территории соответствует действующим санитарным требованиям к устройству, содержанию и организации режима работы в дошкольных организациях, правилам пожарной безопасности, требованиям охраны труда

VIII. Оценка функционирования внутренней системы оценки качества образования

В ДОУ утверждено положение о внутренней системе оценки качества образования от 19.09.2021. Мониторинг качества образовательной деятельности в 2022 году показал хорошую работу педагогического коллектива по всем показателям даже с учетом некоторых организационных сбоев, вызванных применением дистанционных технологий.

Состояние здоровья и физического развития воспитанников удовлетворительные. 89 процентов детей успешно освоили образовательную программу дошкольного образования в своей возрастной группе. Воспитанники подготовительных групп показали высокие показатели готовности к школьному обучению. В течение года воспитанники ДОУ успешно участвовали в конкурсах и мероприятиях различного уровня.

В период с 12.10.2022 по 19.10.2022 проводилось анкетирование 89 родителей, получены следующие результаты:

- доля получателей услуг, положительно оценивающих доброжелательность и вежливость работников организации, – 81 процент;
- доля получателей услуг, удовлетворенных компетентностью работников организации, – 72 процента;
- доля получателей услуг, удовлетворенных материально-техническим обеспечением организации, – 65 процентов;
- доля получателей услуг, удовлетворенных качеством предоставляемых образовательных услуг, – 84 процента;
- доля получателей услуг, которые готовы рекомендовать организацию родственникам знакомым, – 92 процента.

Анкетирование родителей показало высокую степень удовлетворенности качеством предоставляемых услуг.

Результаты анализа опроса родителей (законных представителей) об оценке применения ДОУ дистанционных технологий свидетельствуют о достаточном уровне удовлетворенности качеством образовательной деятельности в дистанционном режиме. Так, 55% родителей отмечают, что работа воспитателей при проведении онлайн-занятий была качественной, 35% родителей частично удовлетворены процессом дистанционного освоения образовательной программы и 10% не удовлетворены. При этом родители считают, что у детей периодически наблюдалось снижение интереса мотивации к занятиям в дистанционном режиме, что связывают с качеством связи и форматом проведения занятий, в том числе и посредством гаджетов.

Результаты анализа показателей деятельности организации

Показатели	Единица измерения	Количество
Образовательная деятельность		
Общее количество воспитанников, которые обучаются по программе дошкольного образования в том числе обучающиеся:	человек	116
в режиме полного дня (8–12 часов)		116
в режиме кратковременного пребывания (3–5 часов)		0
в семейной дошкольной группе		0
по форме семейного образования с психолого-педагогическим сопровождением, которое организует детский сад		0
Общее количество воспитанников в возрасте до трех лет	человек	36
Общее количество воспитанников в возрасте от трех до восьми лет	человек	80
Количество (удельный вес) детей от общей численности воспитанников, которые получают услуги присмотра и ухода, в том числе в группах:	человек (процент)	
8–12-часового пребывания		116 (100%)
12–14-часового пребывания		0 (0%)
Круглосуточного пребывания		0 (0%)
Численность (удельный вес) воспитанников с ОВЗ от общей численности воспитанников, которые получают услуги:	человек (процент)	
по коррекции недостатков физического, психического развития		20 (%)
Обучению по образовательной программе дошкольного образования		0 (0%)
Присмотру и уходу		0 (0%)
Средний показатель пропущенных по болезни дней на одного воспитанника	день	
Общая численность педработников, в том числе количество	человек	20

педработников: с высшим образованием		11
Высшим образованием педагогической направленности (профиля)		10
Средним профессиональным образованием		9
Средним профессиональным образованием педагогической направленности (профиля)		9
Количество (удельный вес численности) педагогических работников, которым по результатам аттестации присвоена квалификационная категория, в общей численности педагогических работников, в том числе:	человек (процент)	
с высшей		6 (%)
первой		2 (%)
Количество (удельный вес численности) педагогических работников в общей численности педагогических работников, педагогический стаж работы которых составляет:	человек (процент)	
до 5 лет		6 (%)
больше 30 лет		7 (%)
Количество (удельный вес численности) педагогических работников в общей численности педагогических работников в возрасте:	человек (процент)	
до 30 лет		0 (%)
от 55 лет		5 (%)
Численность (удельный вес) педагогических и административно-хозяйственных работников, которые за последние 5 лет прошли повышение квалификации или профессиональную переподготовку, от общей численности таких работников	человек (процент)	22 (100%)
Численность (удельный вес) педагогических и административно-хозяйственных работников, которые прошли повышение квалификации по применению в образовательном процессе ФГОС, от общей численности таких работников	человек (процент)	22(100%)
Соотношение «педагогический работник/воспитанник»	человек/ человек	8/1

Наличие в ДОУ: Музыкального руководителя	да/нет	да
Инструктора по физической культуре		да
учителя-логопеда		да
логопеда		да
учителя-дефектолога		да
педагога-психолога		да
Инфраструктура		
Общая площадь помещений, в которых осуществляется образовательная деятельность, в расчете на одного воспитанника	кв. м	1635
Площадь помещений для дополнительных видов деятельности воспитанников	кв. м	218
Наличие в ДОУ: Физкультурного зала	да/нет	да
Музыкального зала		да
Прогулочных площадок, которые оснащены так, чтобы обеспечить потребность воспитанников в физической активности и игровой деятельности на улице		да

Анализ показателей указывает на то, что ДОУ имеет достаточную инфраструктуру, которая соответствует требованиям СП 2.4.3648-20 «Санитарно-эпидемиологические требования к организациям воспитания и обучения, отдыха и оздоровления детей и молодежи» и позволяет реализовывать образовательные программы в полном объеме в соответствии с ФГОСДО.

ДОУ укомплектован достаточным количеством педагогических и иных работников, которые имеют высокую квалификацию и регулярно проходят повышение квалификации, что обеспечивает результативность образовательной деятельности.